

Myndighetsnätverket för klimatanpassning

Verksamhetsbeskrivning

Fastställt: jan 2017

Reviderad: nov 2019

INNEHÅLLSFÖRTECKNING

1 BAKGRUND	3
2 SYFTET MED MYNDIGHETSNETVERKET FÖR KLIMATANPASSNING	3
2.1 MEDVERKANDE PARTER	4
2.2 ROLLER	5
2.3 UTÖKNING AV MYNDIGHETSNETVERKET	5
3 VAD SKA UPPNÅS OCH HUR SKA DET GENOMFÖRAS	5
3.1 VISION	6
3.2 STRATEGI	6
3.3 MÅLSÄTTNINGAR OCH MÅLGRUPPER	6
MÅLSÄTTNING: STÄRKA AKTÖRER I SAMHÄLLET	7
MÅLSÄTTNING: STÄRKA MEDVERKANDE MYNDIGHETER	7
3.4 ARBETSOMRÅDEN	7
ARBETSOMRÅDE: UTVECKLING AV KUNSKAP OCH DATA	7
ARBETSOMRÅDE: ÖKA ENGAGEMANG OCH SPRIDA KUNSKAP I SAMHÄLLET	7
ARBETSOMRÅDE: VERKA FÖR FÖRBÄTTRINGAR AV RAMVERK OCH STYRMEDEL	8
ARBETSOMRÅDE: INFORMATIONSDELNING	8
ARBETSOMRÅDE: KOMPETENSHÖJNING	8
3.5 VERKTYG	8
4 ARBETSSÄTT	9
4.1 KLIMATANPASSNING.SE	9
4.2 NÄTVERKSMÖTEN: FORMER, PLATSER OCH FREKVENS	9
4.2 ARBETSGRUPPER	9
4.3 WEBBASERAD PROJEKTYTA	10
4.4 INFORMATIONsutbyte med andra nationella myndighetsnätverk	10
5 FINANSIERING AV NÄTVERKETS ARBETE	11

1 Bakgrund

Klimatanpassning innebär åtgärder för att anpassa samhället till de klimatförändringar vi redan märker av idag och de som vi inte kan förhindra i framtiden. Klimatförändringen påverkar alla samhällets sektorer och behöver beaktas i alla verksamheter. Ansvar för anpassning till klimatförändringarna delas av många samhällsaktörer och samverkan är därför väldigt viktigt. Sedan 2005 arbetar ett flertal myndigheter i ett gemensamt nätverk med att informera och sammanställa information om klimatanpassning på en webbportal (www.klimatanpassning.se). I samband med att *Nationellt kunskapscentrum för klimatanpassning* etablerades vid SMHI, via ett regeringsuppdrag, har SMHI tagit över ansvar för att driva, utveckla och förvalta webbportalen. Nätverket med samverkande myndigheter har successivt utökats och består nu av 26 myndigheter samt 21 länsstyrelser och SKR.

Sedan nätverket för webbportalen bildades har antalet aktörer och tillgången till information ökat kraftigt. Medverkande myndigheter har upplevt ett ökat behov från omvärlden av mer stöd och konkreta hjälpmedel för att underlätta arbetet med klimatanpassning i Sverige. Även regeringen uttrycker önskemål om att det svenska arbetet med klimatanpassning ska öka takten och visa resultat. För att leva upp till omvärldens förväntningar finns ett behov av att stärka samverkan mellan myndigheterna och av ett forum för en sådan samverkan.

Som ett resultat av omvärldsbehov och diskussioner inom nätverket för webbportalen har ett gemensamt initiativ tagits för att vidareutveckla nätverket för webbportalen. Den gemensamma grundsynen inom nätverket är att gruppen utgör en bra sammanslutning för samarbete med målet att stärka och effektivisera hela det svenska klimatanpassningsarbetet. Gruppen anses vara ett bra forum för att kunna utveckla myndighetsgemensamma redskap för klimatanpassning, samt utöka lärandet av varandras individuella arbeten. Som ett resultat av detta startades Myndighetsnätverket för klimatanpassning under hösten 2016.

När förordning (2018:1428) om myndigheters klimatanpassningsarbete trädde i kraft januari 2019 förändrades förutsättningarna för Myndighetsnätverket för klimatanpassning. Ytterligare myndigheter fick ett utpekat ansvar för klimatanpassning och SMHI gavs i uppdrag att ansvara för metodutveckling, rådgivning och utbildning med anledning av förordningen. I samband med detta sågs verksamhetsplanen över och fler myndigheter bjöds in till nätverket.

2 Syftet med Myndighetsnätverket för klimatanpassning

Nätverket består av 26 myndigheter med sektors- eller informationsansvar för hur samhället påverkas av nutida och framtida klimat, samt 21 länsstyrelser som ansvarar för samordning av klimatanpassningsarbetet på regional nivå (länsstyrelserna deltar i det löpande arbetet via representation). Utöver myndigheter ingår även Sveriges kommuner och regioner (SKR). Samtliga deltagande aktörer behöver se över sin verksamhet för att säkerställa att verksamheten och stöden till samhället är anpassade till de rådande och kommande klimatförändringarna.

Syftet med nätverket är att bidra till att utveckla ett långsiktigt hållbart och robust samhälle som aktivt möter klimatförändringar genom att minska sårbarheter och ta tillvara möjligheter.

Det finns flera etablerade nätverk¹ i Sverige, bestående av myndigheter och branschorganisationer, som fokuserar på enskilda samhällseffekter av ett förändrat klimat. T.ex. kan nämnas *Myndighetsnätverket stranderosion*, *Nationellt nätverk för dricksvatten* och *Delegationen för ras- och skredfrågor*. Myndighetsnätverket för klimatanpassning ska inte avgränsa arbetet till någon eller några enskilda samhällseffekter utan istället se till hela samhällets förmåga att anpassas till klimatförändringarna. Ambitionen är dock att undvika dubbelarbete med redan etablerade nätverk, vilket kräver en fungerande dialog med de övriga för att säkerställa att vi kompletterar varandras insatser. Nätverket strävar även efter att finna synergier mellan olika myndigheters arbete, samt uppmärksamma, och om möjligt undvika, konflikter mellan olika sektorer.

2.1 Medverkande parter

Myndighetsnätverket för klimatanpassning består av nedanstående deltagande parter;

Organisation	Tillhör departement
Livsmedelsverket	Näringsdepartementet
Boverket	Finansdepartementet
Naturvårdsverket	Miljödepartementet
Folkhälsomyndigheten	Socialdepartementet
Sveriges geologiska undersökning (SGU)	Näringsdepartementet
Statens geotekniska institut (SGI)	Miljödepartementet
Sveriges Meteorologiska och Hydrologiska Institut (SMHI)	Miljödepartementet
Lantmäteriet	Finansdepartementet
Myndigheten för samhällsskydd och beredskap (MSB)	Justitiedepartementet
Sametinget	Kulturdepartementet
Statens Veterinärmedicinska anstalt (SVA)	Näringsdepartementet
Havs- och vattenmyndigheten (HaV)	Miljödepartementet
Skogsstyrelsen	Näringsdepartementet
Statens jordbruksverk	Näringsdepartementet
Trafikverket	Infrastrukturdepartementet
Riksantikvarieämbetet	Kulturdepartementet
Länsstyrelserna	Finansdepartementet
Energimyndigheten	Infrastrukturdepartementet
Transportstyrelsen	Infrastrukturdepartementet
Elsäkerhetsverket	Infrastrukturdepartementet
Post- och telestyrelsen	Infrastrukturdepartementet
Försvarsmakten	Försvarsdepartementet
Fortifikationsverket	Finansdepartementet
Statens fastighetsverk	Finansdepartementet
Vinnova	Näringsdepartementet
Socialstyrelsen	Socialdepartementet
Strålsäkerhetsmyndigheten	Miljödepartementet
Sveriges kommuner och regioner (SKR)	

¹ Se bilaga 1 för en sammanställning (dock ej komplett)

2.2 Roller

I nätverket finns två olika funktioner för de medverkande myndigheterna:

- **Sekretariat**

Ansvarar för inbjudan, agenda och protokollförande vid nätverksmöten.

Leder/modererar nätverksmöten.

Står för kostnader för förtäring i samband med nätverksmöten.

Äger, förvaltar och driver klimatanpassning.se.

Bistår nätverket med en webbaserad projektyta.

Ansvarig myndighet: SMHI Nationellt kunskapscentrum för klimatanpassning

- **Medverkande myndighet**

Ansvarar för att bistå med representanter till möten och gemensamt överenskomna aktiviteter.

Ansvarar för att med rullande värdskap hysa lokal för nätverksmöte och därtill beställa förtäring.

Bidrar aktivt till klimatanpassning.se

Deltar i beslutsfrågor.

2.3 Utökning av myndighetsnätverket

Samtliga myndigheter i Sverige med någon form av klimatpåverkat sektoransvar, d.v.s. sektorer vars verksamhetsområde direkt eller indirekt påverkas av effekter från klimatförändringarna, är tänkbara kandidater att delta i myndighetsnätverket.

Intresse av deltagande i myndighetsnätverket meddelas till sekretariatet. Sekretariatet presenterar intresset vid nästkommande gemensamma nätverksmöte. Beslut om inbjudan för deltagande till intresserad myndighet fattas vid gemensamma nätverksmöten.

Vid muntlig oenighet i fråga om beslut om inbjudan, fattas beslut genom votering, där varje medverkande myndighet har en röst. Sekretariatet innehar utslagsröst.

3 Vad ska uppnås och hur ska det genomföras

Som ett resultat av ett nätverksmöte under hösten 2019 har nätverket tillsammans formulerat ett övergripande ramverk som innefattar en vision, en strategi samt målsättningar och därtill prioriterade arbetsområden.



Nedan följer en mer detaljerad beskrivning av respektive nivå.

3.1 Vision

Nätverket stärker och effektiviserar det svenska klimatanpassningsarbetet.

Att nätverket *stärker* det svenska klimatanpassningsarbetet innebär att förmågan till handling hos aktörer med ansvar för klimatanpassningsåtgärder är god.

Att nätverket *effektiviserar* det svenska klimatanpassningsarbetet innebär att arbetet fokuseras där det gör störst samhällsnytta. Risker för dubbelarbete och för att ansvarsfrågor ramlar mellan stolar minskar, och arbetet inkluderar samtliga samhällseffekter av klimatförändringarna.

3.2 Strategi

Strategin är att genom samarbete och med stöd av förordning (2018:1428) om myndigheters klimatanpassningsarbete ska nätverket nå de uppställda målsättningarna. Konkret innebär det att alla medverkande myndigheter bidrar med egna resurser, både vad gäller initiativ till nya aktiviteter samt deltagande i överenskomna och pågående aktiviteter. Förordningen blir ett stöd för nätverkets arbete eftersom de myndigheter som förordningen gäller för ska initiera, stödja och utvärdera arbete med klimatanpassning inom sina uppdrag.

3.3 Målsättningar och målgrupper

Nätverket stärker och effektiviserar det svenska klimatanpassningsarbetet.

Stärka aktörer i samhället

Stärka medverkande myndigheter

Målsättning: Stärka aktörer i samhället

Denna målsättning syftar på att stärka aktörer som direkt (primärt) och indirekt (sekundärt) ansvarar för information om eller planering och genomförande av klimatanpassningsåtgärder.

Målgrupp för detta utgörs av nationella expertrådet för klimatanpassning, kommuner, regioner, företag samt andra än i nätverket deltagande myndigheter.

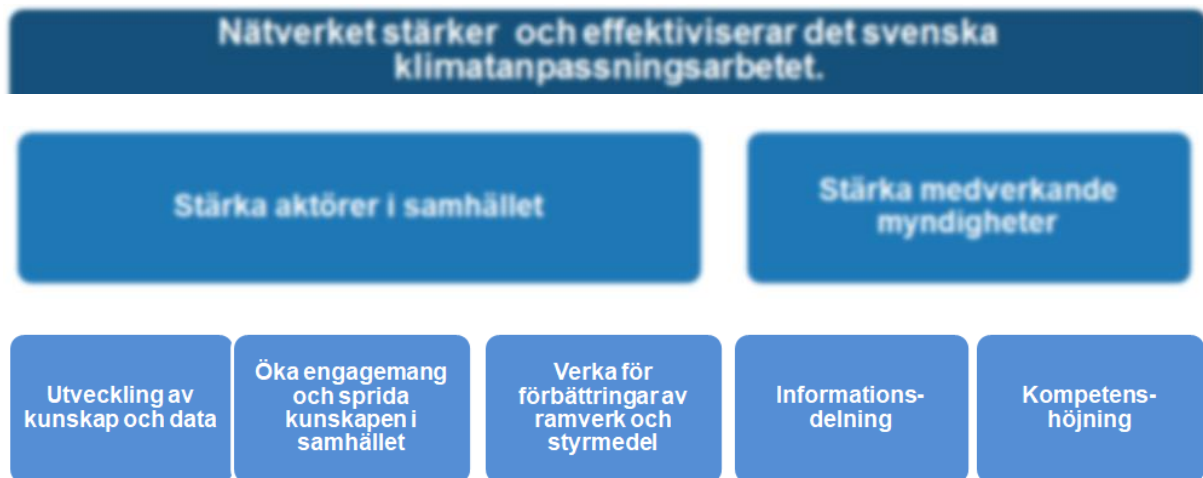
Målsättning: Stärka medverkande myndigheter

Denna målsättning syftar på att nätverkets medlemmar ska stärka sin egen förmåga att bidra till det svenska klimatanpassningsarbetet.

Målgrupp för detta är således medverkande myndigheter som alla på likartat sätt ansvarar för olika verksamhetsområden och kontinuerligt behöver se över sina verksamheter så att stödet till samhället är anpassat till klimatförändringarna.

3.4 Arbetsområden

Verksamheten är koncentrerad till ett eller flera arbetsområden inom respektive målsättning. Att gruppera aktiviteter inom arbetsområden underlättar processen med att starta nya insatser så tillvida att arbetsgrupperna avgränsar vad vi ska göra, samt förtydligar på vilket sätt respektive insats bidrar till att nå uppsatta mål. Dessa arbetsområden kan komma att uppdateras då klimatanpassningsarbetet utvecklas ytterligare och behoven förändras.



Arbetsområde: Utveckling av kunskap och data

Detta område syftar till att skapa ny kunskap eller databaser samt att sammanställa, vidareutveckla och paketera befintlig kunskap och data för nya användare eller användningsområden. Kunskap kan vara i form av guider, exempel, vägledning, processbeskrivningar eller praktiskt användbara verktyg. Databaser kan tas fram med hjälp av modellering eller observationer, det kan också handla om att ta fram användarvänliga gränssnitt för åtkomst av befintliga data, inklusive integration av olika typer av information. Vid utveckling av kunskap och data ska användarnas behov vara i centrum.

Arbetsområde: Öka engagemang och sprida kunskap i samhället

Att öka medvetenheten och kunskap om klimatanpassning genom att informera, utbilda och föra dialog om klimatanpassning eller marknadsföra hjälpmedel som kan vara ett stöd i klimatanpassningsarbetet.

Arbetsområde: Verka för förbättringar av ramverk och styrmedel

Nätverket ska, med koordinerad insamling av behov och koordinerade synpunkter och inlagor, belysa förbättringsområden och utvecklingsbehov i frågor som utgör grundläggande förutsättningar för effektivt arbete hos aktörer med ansvar för klimatanpassningsåtgärder. Exempel på sådana grundförutsättningar kan vara lagstiftning, forskning och utveckling eller finansiering. Genom samverkan kan nätverket också hitta gemensamma arbetsätt för att följa upp och utvärdera arbete med klimatanpassning, såsom metoder, indikatorer och mätetal.

Arbetsområde: Informationsdelning

Genom informationsdelning ökar vi transparensen och effektiviteten i arbetet och minskar risken för dubbelarbete.

Arbetsområde: Kompetenshöjning

Identifiera kompetensområden som nätverket behöver förbättra. Att lära av varandra inom nätverket är ett viktigt medel för att stärka förmågan hos medverkande myndigheter att utföra sina respektive uppgifter. Genom att dela med oss till varandra av vår individuella expertis åstadkommer vi en kompetenshöjning på myndigheterna.

3.5 Verktyg

Nätverket har olika verktyg till sitt förfogande. Se mer information om respektive verktyg i kapitel 4.



4 Arbetssätt

Nätverkets nytta skapas i huvudsak i arbetsgrupper som tillsätts vid gemensamma nätverksmöten eller löpande på initiativ från berörda parter. Årligen sammanställs en övergripande beskrivning av nätverkets genomförda arbete. Underlaget för beskrivningen är respektive årsrapportering från de arbetsgrupper som varit aktiva under året (se avsnitt 4.3). Den årliga beskrivningen publiceras på Klimatanpassning.se samt sparas på en webbaserad projektyta i Hive.

4.1 Klimatanpassning.se

Klimatanpassning.se är ett verktyg för att sprida information om klimatanpassning till en bredare allmänhet. Klimatanpassning.se är en portal som inte äger eget material utan länkar till andra aktörers webbplatser.

Klimatanpassning.se ägs av SMHI och förvaltas och drivs av SMHI i samverkan med myndighetsnätverket.

Varje myndighet i nätverket ansvarar för sin specifika information. Det innebär en skyldighet att meddela redaktörer när nytt relevant material finns tillgängligt, t ex kunskapsmaterial, rapporter, information om nya uppdrag eller kurser. Myndigheterna har också en skyldighet att årligen kontrollera att deras respektive ingångar från klimatanpassning.se samt de sidor som länkas till på myndighetens webbplats är uppdaterade och relevanta.

Myndigheterna i nätverket kan bidra till utvecklingen av klimatanpassning.se, exempelvis genom att framföra behov av nytt innehåll eller förändringar i struktur.

Myndigheterna i nätverket ansvarar också för att marknadsföra klimatanpassning.se där så är lämpligt.

Information om Myndighetsnätverket för klimatanpassning presenteras på www.klimatanpassning.se under fliken "Om oss".

4.2 Nätverksmöten: Former, platser och frekvens

Nätverkets möten syftar till att stärka samverkan mellan medverkande myndigheter, utbyte av information och kompetenshöjning.

Vid fyra tillfällen per år genomförs nätverksmöten. I april/maj samt november hålls fysiska möten lunch till lunch. Däremellan, i januari och september, hålls vid behov kompletterande distansmöten via telefon.

De fysiska mötena hålls på plats hos någon av medverkande myndigheter, där värdskapet varierar mellan mötena. Värdskapet innebär att ordna mötesrum samt att boka förtäring.

Varje möte har en stående agenda, men även en punkt för övrigt som ger utrymme för medverkande myndigheter att lyfta aktuella frågor. Inbjudan med agenda till möten skickas två veckor i förväg.

4.2 Arbetsgrupper

Nya arbetsgrupper tillsätts i huvudsak vid de gemensamma nätverksmötena. För att underlätta bildandet av nya grupper ska förslaget till arbetsgrupp beskrivas i ett formulär (idéskiss) som bifogas inbjudan till nätverksmötet. På nätverksmötet diskuteras idéskissen och beslut fattas att antingen (1)

utse en sammankallande/huvudansvarig myndighet och starta en arbetsgrupp, eller (2) att bordlägga idén till en idébank.

Arbetsgrupper kan även startas löpande mellan nätverksmöten. Det sker då genom initiativ från berörda myndigheter. Även i dessa fall dokumenteras idén på samma formulär.

En förteckning över aktiva arbetsgrupper finns lagrad på Hive.

Varje arbetsgrupp har en myndighet som är sammankallande/huvudansvarig. Att vara sammankallande/huvudansvarig innebär att kalla till nödvändiga möten samt se till att resultatet från arbetsgruppen blir publicerat, levererat och vid behov förvalt.

Bemanningen i arbetsgrupperna består av representanter från myndighetsnätverkets medlemmar, det finns dock inget som hindrar att även representanter från andra myndigheter, kommuner, universitet, branschorganisationer eller företag deltar i arbetet.

Kommunikation och dokumentation hanteras enligt överenskommelse i respektive arbetsgrupp. All form av dokumentation sparas på den webbaserade projektytan i Hive.

Pågående arbetsgrupper avrapporterar framstegen muntligt vid nätverksmötena, samt sammanställer en årsrapportering i en gemensam mall.

Ambitionen är att ta lärdom från pågående och slutförda arbetsgrupper vid uppstart av ny grupp eller pågående arbete i parallella arbetsgrupper. Lärdomar fångas löpande upp vid stående avrapporteringar i samband med nätverksmöten, samt i sammanställning av årsrapportering.

4.3 Webbaserad projektyta

Gemensamma dokument, såsom protokoll, minnesanteckningar eller idéskisser, samlas och lagras på Hive. Sekretariatet är Administratör av behörigheter på Hive.

Varje medverkande myndighet erhåller behörighet och inloggningsmöjlighet för samtliga personer som bedöms ha behov av åtkomst. Önskemål om behörigheter ställs till sekretariatet.

Externa deltagare i arbetsgrupper erhåller inte behörighet till Hive.

4.4 Informationsutbyte med andra nationella myndighetsnätverk

Som nämnts tidigare finns flera etablerade myndighetsnätverk med fokus på enskilda samhällseffekter av ett förändrat klimat. Bilaga 1 visar en översikt (dock ej komplett) på sådana myndighetsnätverk. I samtliga av övriga identifierade nätverk finns representation av minst en aktör från Myndighetsnätverket för klimatanpassning.

Ambitionen är att tydliggöra informationsutbytet mellan övriga nationella nätverk och detta Myndighetsnätverk för klimatanpassning. Detta informationsutbyte är viktigt, dels för att undvika dubbelarbete mellan nätverken, men även för att förstå vad som sker inom olika klimatanpassningsinitiativ i Sverige.

Myndighetsnätverket för klimatanpassning har nedanstående aktörer som representanter med ansvar för informationsutbyte med respektive nätverk. Syftet med ansvaret är att utgöra en informationsbrygga mellan nätverken. Informationsutbytet innebär att på gemensamma

nätverksmöten informera om, för nätverkets arbete, relevant information *från* det andra nätverkets arbete. På samma sätt ingår även att vidareförmedla information *till* det andra nätverket via myndighetens representant i det andra nätverket.

Aktör med ansvar för informationsutbyte	Annat nationellt nätverk
Livsmedelsverket	Nationellt nätverk för dricksvatten
SGI	Myndighetsnätverket stranderosion
SGI	Delegationen för ras- och skredfrågor
SMHI	Dammsäkerhetsrådet
MSB	Arbetsgrupp för naturolyckor
Boverket	Rådet för hållbara städer
HaV	Myndighetssamverkan för Copernicus
Länsstyrelserna	Länsstyrelsernas nätverk av klimatanpassningssamordnare

5 Finansiering av nätverkets arbete

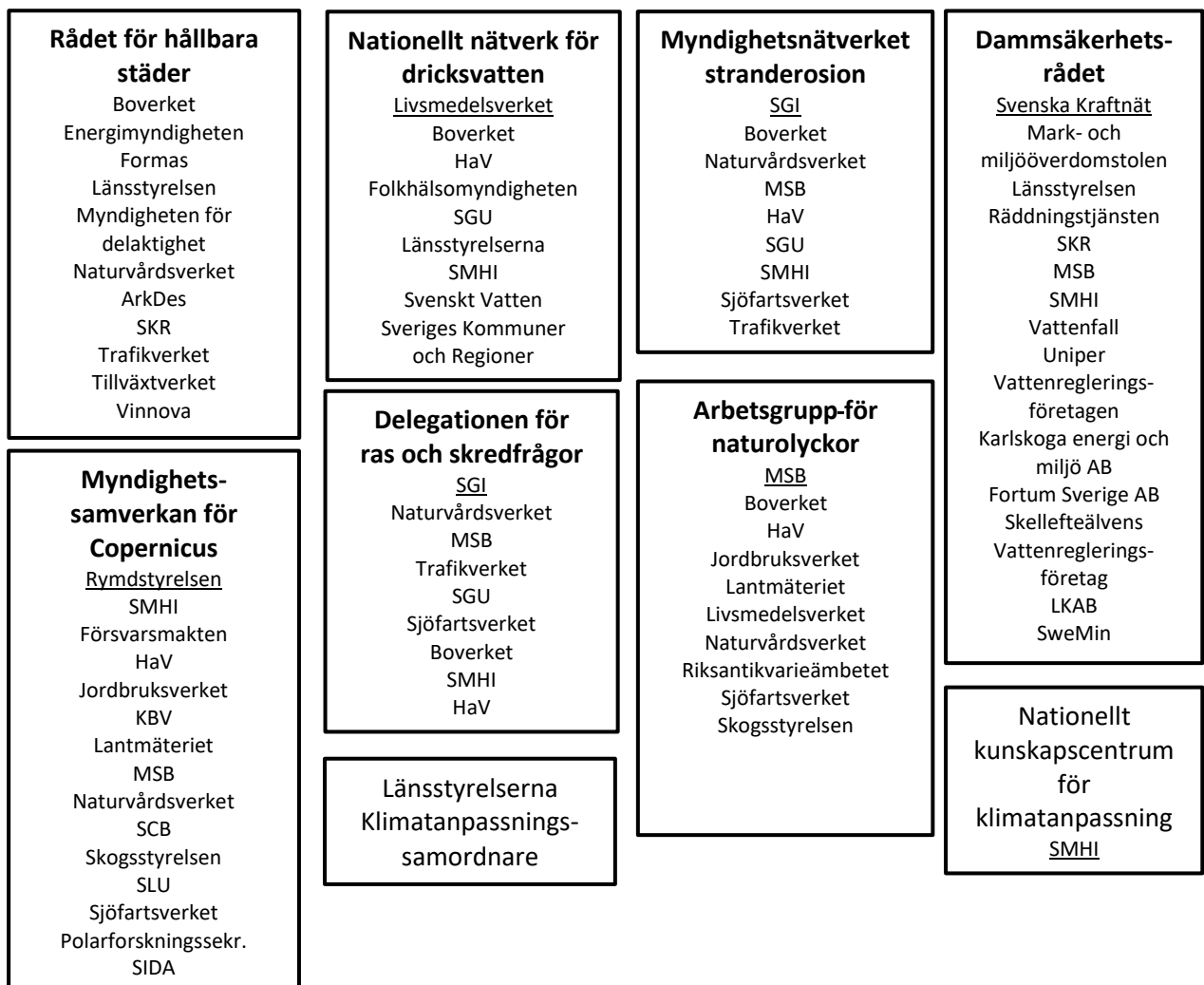
Arbetet i myndighetsnätverket bygger på samverkan. I detta sammanhang innebär samverkan att respektive deltagande aktör själv finansierar sitt deltagande i gemensamma aktiviteter, såsom nätverksmöten och arbetsgrupper.

Arbetsgrupper kan söka finansiering från andra källor.

Undantaget från ovanstående är att Nationellt kunskapscentrum för klimatanpassning står för kostnader för förtäring i samband med samtliga gemensamma fysiska nätverksmöten.

Nationellt kunskapscentrum för klimatanpassning finansierar sekretariatsfunktionen inklusive licensavgift på Hive för gemensam dokumentlagring.

Bilaga 1. Sammanställning av nationella myndighetsnätverk mm. med koppling till klimatanpassning
Uppdaterad 2019-12-04.



Not: Understruken aktör är sammankallande